

Mit Jabber haben Sie Instant Messaging vom feinsten. Alles unter einem Dach.

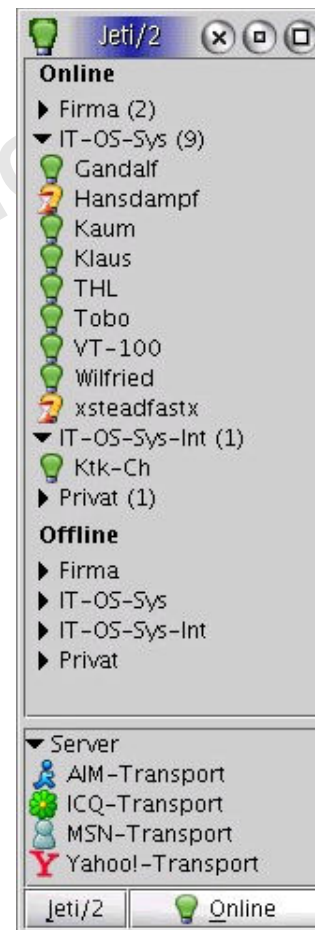
Jabber ist ein Open Source Instant Messenger System.

Der Vorteil liegt auf der Hand. Man ist nicht abhängig von proprietärer Software.

Mit Jabber kann man folgende Protokolle benutzen, damit die Einzelnen Messenger ersetzen, und braucht nicht mehrere Messenger Clienten parallel laufen zu lassen. All in One.

Jabber
Google Talk
Mabber
AIM-Messenger (AOL Instant Messenger)
ICQ-Messenger
Yahoo!-Messenger
MSN-Messenger
GaduGadu-Messenger
IRC

Über Transporte werden die Übergänge zu den Messenger Diensten auf dem Jabber Server realisiert. Sollte sich im Messenger Protokoll etwas verändern, braucht nur der Übergang auf dem Jabber Server modifiziert werden. Der Client braucht keine Änderung.



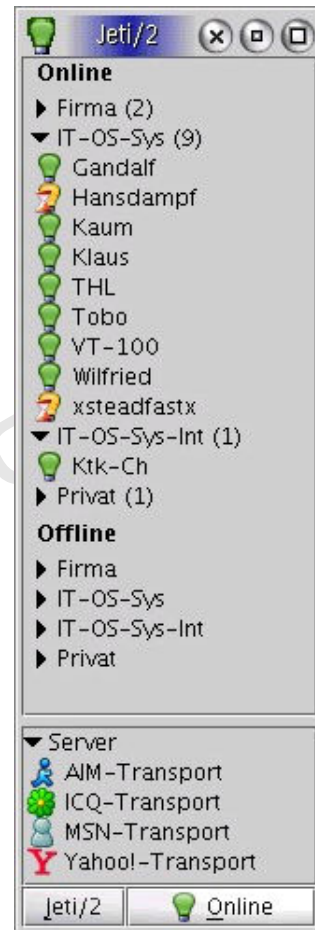
Grundkonfigurations-Hinweise für den Java Jeti/2 Jabber Messaging Client.

Jeti/2 läuft unter eCS / OS/2, Linux, Mac, Unix, Windows und anderen Java Plattformen.

Bitte lesen Sie sich diesen Text in Ruhe komplett durch, >> auch wenn Sie ein Readme-Muffel sind :-)

Informationen zu Update und Installation von Jeti/2 finden Sie in der Datei Upd-Install.txt im Jeti/2 Download-Pack

1. Grundkonfiguration Jeti/2
2. GruppenChat Nickname
3. Infos / Tipps
4. Installation Transporte (Gateways)
5. Adressen
6. History



Jeti/2 benötigt Übersetzer

Wenn Interesse besteht dem Projekt zu helfen, und Jeti/2 in andere Sprachen zu übersetzen, bitte ich um Kontaktierung im Jeti/2 Support MUC. Jede Hilfe ist willkommen.

Mfg. ehtron

1. Grundkonfiguration Jeti/2 Jabber Client

Wenn Sie noch **keinen** Jabber Account auf einem Jabber Server haben...

1-2-jabber.....

Nach dem Start von Jeti/2, erscheint das Anmeldefenster.

Klicken Sie auf Neu.



The 'Anmelden' dialog box has a title bar with a blue icon and the text 'Anmelden'. It contains two input fields: 'Profil' with a dropdown arrow and 'Passwort'. At the bottom are three buttons: 'Anmelden', 'Ändern', and 'Neu'.

Geben Sie Ihrem Profil einen Namen.

z.B. username@server.

Wählen Sie einen Server

(siehe www.jabber.org
und Infos / Tipps))

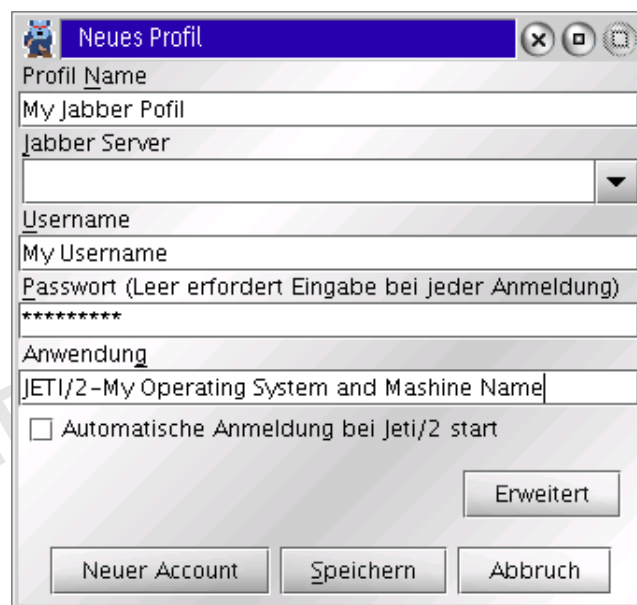
Geben Sie Ihren (zukünftigen)

Username ein

(**Kleinschreibung**)

Geben Sie Ihr (zukünftiges)

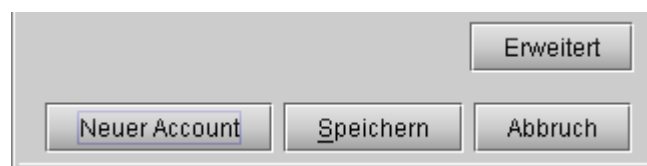
Passwort ein



The 'Neues Profil' dialog box has a title bar with a blue icon and the text 'Neues Profil'. It contains several input fields: 'Profil Name' (My Jabber Pofil), 'Jabber Server' (dropdown), 'Username' (My Username), 'Passwort (Leer erfordert Eingabe bei jeder Anmeldung)' (masked with asterisks), and 'Anwendung' (JETI/2 - My Operating System and Mashine Name). There is a checkbox for 'Automatische Anmeldung bei Jeti/2 start'. At the bottom right is an 'Erweitert' button. At the bottom are three buttons: 'Neuer Account', 'Speichern', and 'Abbruch'.

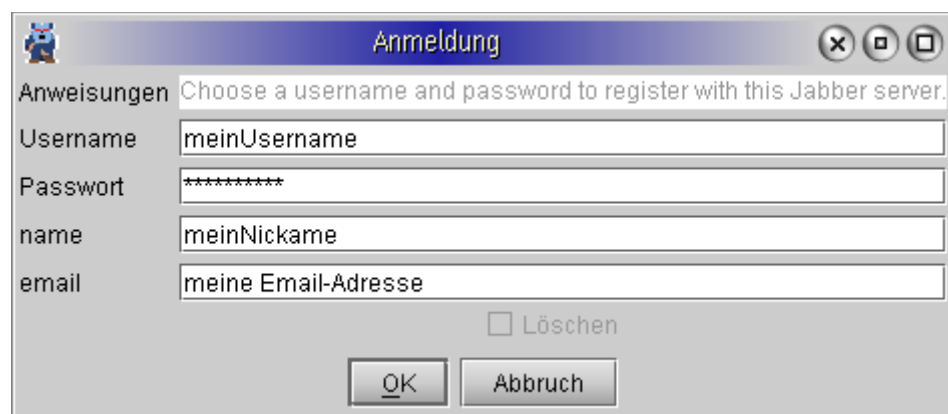
Wenn Sie noch **keinen** Jabber Account haben,

klicken Sie auf Neuer Account.



A close-up of the bottom buttons from the 'Neues Profil' dialog: 'Erweitert' (top right), 'Neuer Account' (bottom left), 'Speichern' (bottom middle), and 'Abbruch' (bottom right).

Es erscheint die
Daten-Abfrage für
die Account
Registrierung.



The 'Anmeldung' dialog box has a title bar with a blue icon and the text 'Anmeldung'. It contains a text area for 'Anweisungen' with the text 'Choose a username and password to register with this Jabber server.'. Below are four input fields: 'Username' (meinUsername), 'Passwort' (masked with asterisks), 'name' (meinNickame), and 'email' (meine Email-Adresse). At the bottom right is a checkbox for 'Löschen'. At the bottom are two buttons: 'OK' and 'Abbruch'.

Weiter bei **1b**.

1a. Profil Anlegen

Achten Sie bitte auf die Schreibweise (Grosskleinschreibung).

Geben Sie Ihrem Profil einen Namen.

z.B. username@server.

Wählen Sie Ihren Server:

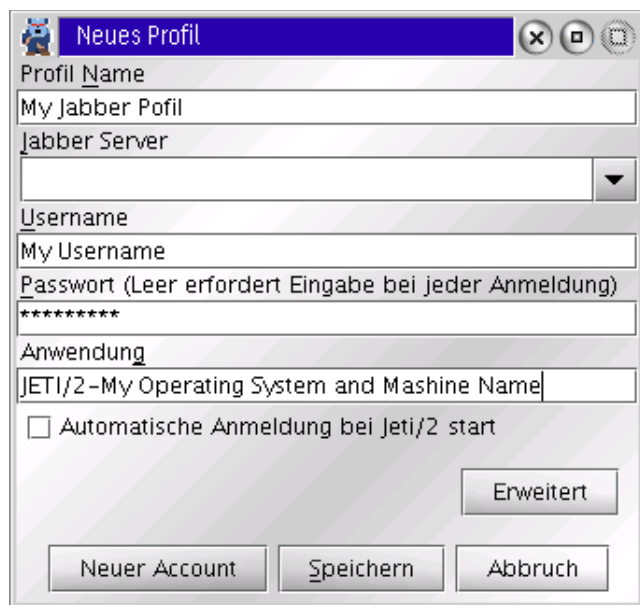
(Auf dem Sie Ihren
Account haben)

Geben Sie Ihren Usernamen ein.

(**Kleinschreibung**)

Geben Sie Ihr Passwort ein.

(Wenn Sie das Feld leer lassen,
muss es bei jeder Anmeldung erneut
eingegeben werden.)



1b.

Ändern Sie die **Anwendung** bitte auf **Jeti/2** und setzen dazu das Betriebssystem mit dem Sie arbeiten: z.B. Jeti/2-eCS-1.03 oder Jeti/2-OS/2-MCP4.5 oder Jeti/2-Linux-Suse9 oder Jeti/2-Win2K.....

Das erleichtert die Bearbeitung eventueller Support-Anfragen.

Ausserdem ist das auch die Unterscheidung, wenn Sie sich mehrfach bei Jabber, auf verschiedenen Rechnern, in Ihren Account anmelden. Im Gegensatz zu den anderen Diensten (AIM, ICQ, MSN, Yahoo!) ist dies bei Jabber möglich. Sie können also auf verschiedenen Rechnern gleichzeitig mit Ihrem Account online sein.

Anmerkung: Bitte setzen Sie **Jeti/2** in die Anwendung !

Wenn Sie SSL (Verschlüsselung) nutzen möchten (**sehr empfohlen**),
ändern Sie bitte unter <Erweitert> den Port auf **5223** und schalten **Use SSL** ein.
Ohne SSL lassen Sie den Port auf 5222.

Wenn Sie über einen Proxi-Server ins Netz gehen,
geben Sie unter Erweitert die Daten
des Proxis ein.

Das wars ...

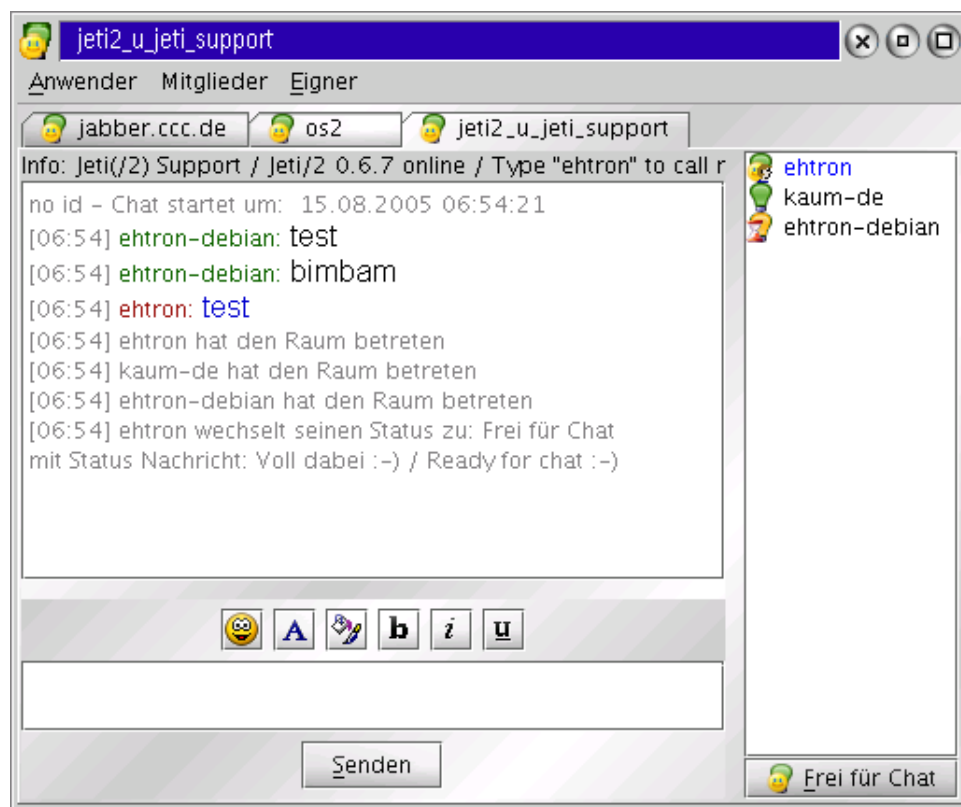


Klicken Sie auf **<Speichern>**,
und anschließend geben Sie im Anmeldefenster noch einmal Ihr Passwort ein.
Klicken Sie auf Anmelden. Mit SSL kann es einen Moment dauern.
.....jetzt sind Sie drin. :-)

2. GruppenChat Nickname

In dieser Version ist das automatische Öffnen des GruppenChat (MUC) realisiert und aktiviert. Sie kommen direkt auf den Server `conference.jabber.ccc.de` in den Jeti/2 Support Raum.

Dies können Sie abschalten. Siehe **2b**.



Vorher können Sie den Raum als Lesezeichen speichern.

Im GruppenChat Fenster oben links unter Anwender > Raum als Lesezeichen speichern.

Zusammen mit dem Raum, wird auch der aktuelle Nick-Name gespeichert.

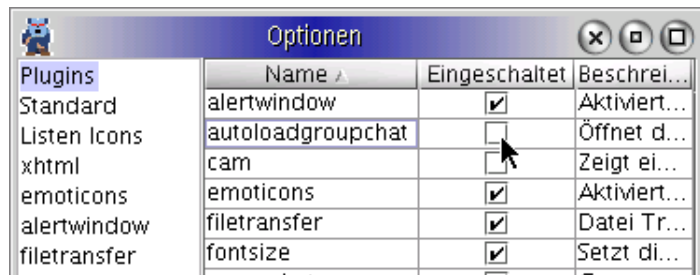
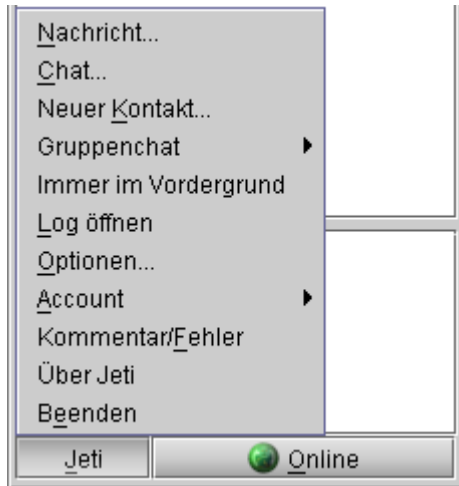
Sie können dann über Jeti/2 > GruppenChat (MUC) den Raum jederzeit wieder betreten.

Anschließend schalten Sie autoloadgroupchat Plugin bitte aus. **Siehe 2b**.

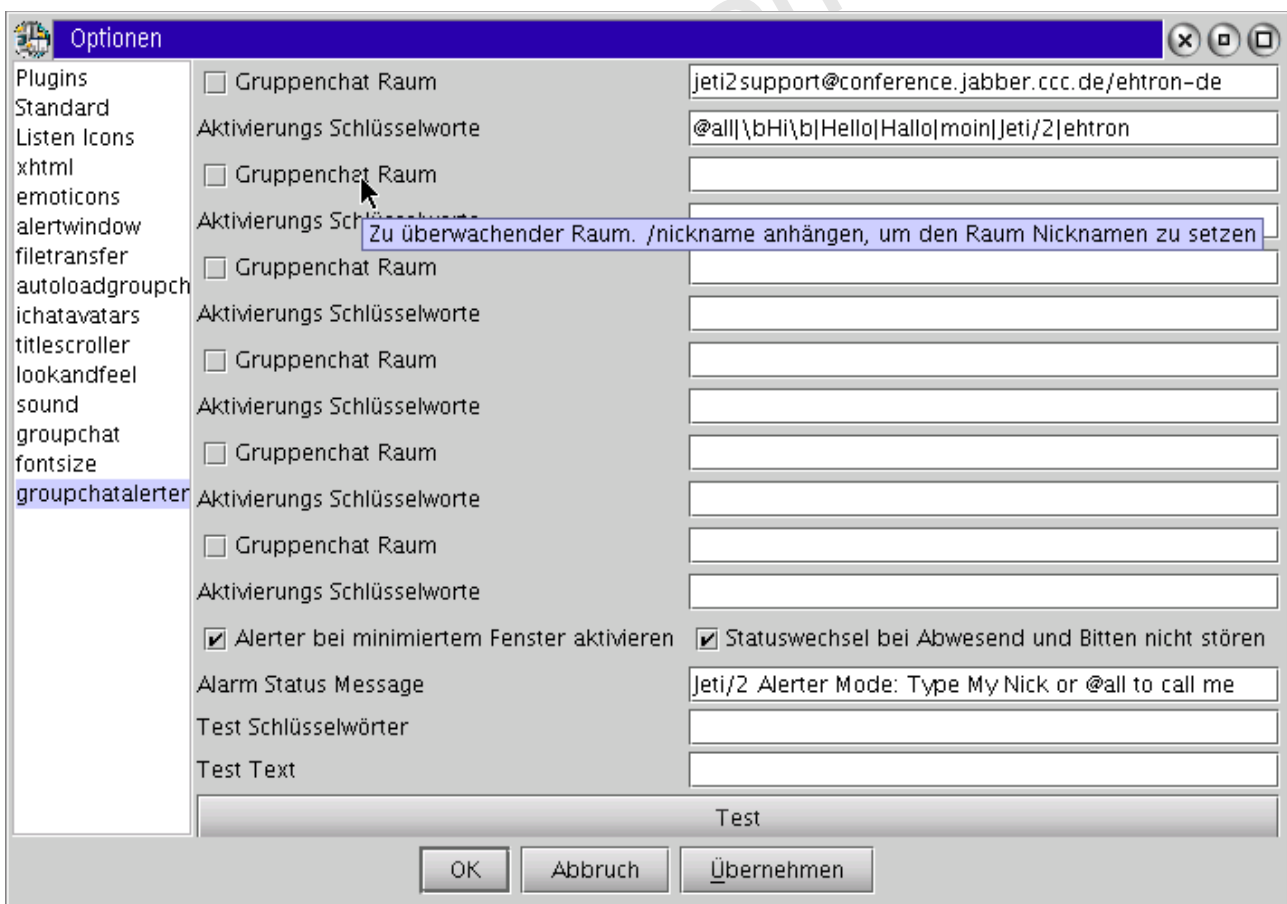
eCS / OS/2 User treffen sich auf Server `Jabber.ccc.de` Raum `eCS / OS/2 MUC` (`os2@conference.jabber.ccc.de`)

2b. GruppenChat (MUC) Autoloadgroupchat

Sie können das automatische Öffnen des Support GruppenChat deaktivieren, indem Sie unter Jeti/2 > Optionen das autoloadgroupchat Plugin ausschalten. Um den Raum bequem wieder betreten zu können, nehmen Sie ihn vorher als Lesezeichen (Links oben unter Anwender) auf. Sie können ihn dann einfach unter Jeti/2 > GruppenChat aufrufen.



Ausserdem können Sie den MUC Schlüsselwort Alarm für GruppenChat Räume unter Jeti/2 > Optionen > groupchatalerter aktivieren, und an ihre Vorgaben anpassen.. Bitte Ihren Nick in die Schlüsselworte setzen!



Testen Sie diese interessante Funktion. !

3. Infos / Tipps

Info:

Ihre JID (Jabber Identifikation), um sie an andere weiter zu geben, lautet:
Ihr Username@Server, auf dem Sie Ihren Account haben.
(Es gibt mehrere Tausend Jabber Server)
Auch zu ersehen unter
Jeti/2 > Account > Über diesen Account
Die JID wird benötigt, um sich gegenseitig in die Kontaktliste aufzunehmen. (Neuer Kontakt)

Info:

Diese Version von Jeti/2 hat einen Java Session Close Timer, um sicherzustellen, dass alle Java Prozesse nach dem Beenden von Jeti/2 geschlossen werden. Daher dauert es 10 Sekunden, bis Jeti/2 wirklich beendet ist.

Info:

Hinweise über Jeti/2, neue Versionen, oder Jabber werden im Support GruppenChat-Fenster unter Info: bekanntgegeben.

Info:

Der Status des Kontaktes erscheint im aktiven Fenster bei Mouse Over (Fly Over) über den Kontakt.

Info:

Weitere Funktionen erscheinen mit RMB (Right Mouse Button) auf dem Kontakt.

Info:

1:1-Chat wird mit DLMB (DoubleClick Left Mouse Button) auf den Kontakt gestartet.

Info:

Status-Nachrichtentexte lassen sich im Hauptfenster unter Online > Nachrichten verwalten anlegen.

Info:

Temporäre Status-Nachrichtentexte lassen sich unter Online > Nachricht ändern eingeben.

Info:

Um das scrolling bei neuen Nachrichten abzuschalten, klicken Sie einmal in das Text-Fenster.



Info:

Die Emoticons erscheinen mit RMB (Right Mouse Button) im Texteingabebereich.

Info:

GruppenChat: @Nickname: wird bei MMB (Middle Mouse Button) auf den Kontakt eingefügt.
Alternativ wird der selektierte Kontakt-Nickname mit Strg-N eingefügt.

Info:

GruppenChat: Auto-Vervollständigung von Nicknamen wird mit Strg-M erreicht

Tipp:

Unterschiedliche Plugins auf unterschiedlichen Betriebssystemen.

Unter Windows schalten Sie bitte die Plugins **idle**, **Systemtray** und **Windowsutils** ein.

Unter Linux schalten Sie bitte das Plugin **Systemtray** ein.

Unter eCS / OS/2 schalten Sie bitte, je nach genutzter Java Version ein:

Innotek Java 1.42

idle

Golden Code Java 1.41

Windowsutils

Tipp:

Bei den meisten Java Programmen funktioniert Copy&Past nicht wie gewohnt mit Strg-Einfüg und Umschalt-Einfüg, sondern Windows-Like mit Strg-C und Strg-V.

Tipp:

In Verbindung mit Java empfiehlt es sich folgende Eintragungen in der eCS / OS/2 Config.sys zu haben:

SET JAVA_HIGH_MEMORY=1

VIRTUALADDRESSLIMIT=1024

Tipp:

Wenn Sie sich einen Jabber-Account auf einem Server Ihrer Wahl angelegt haben, bleiben Sie dort!!

Wenn Sie den Server wechseln, verlieren Ihre Jabber-Kontakte den Kontakt zu Ihnen.

Alle Kontakte müssen Sie dann mit Ihrer neuen Adresse neu anlegen.

Wenn Sie obendrein Transporte (Gateways) verwenden, legen Sie diese bitte nur auf einem Ihrer Jabber-Accounts an, sonst sind Transport-Probleme vorprogrammiert.

Tipp:

Wenn Sie Probleme beim Start mit vielen MUC Räumen haben (Jeti/2 hängt beim Start) schalten Sie das autoloadinggroupchat Plugin aus.

Tipp:

Der Sinn von IM (Instant Messaging) ist >allways on< morgens anmelden und Online bleiben.

Dann ist man für seine Kontakte erreichbar. Ständiges An und Abmelden, wäre so, als wenn Sie zum "Auf die Toilette gehen" den Stecker vom Telefon aus der Wand ziehen würden :-)

Wenn man etwas anderes zu tun hat oder nicht angesprochen werden möchte, kann man das mit dem Status und Status-Text kundtun.

Bevor Sie jemanden direkt ansprechen, sollten Sie nach seinem Status schauen. Vielleicht ist er ja gerade mal nicht da ;-) (Mouse Over)

Tipp:

Höflichkeit wird hier genau so bewertet wie im "Richtigen Leben".

Tipp:

Alles weitere kann im Jeti/2 Support-Gruppenchat (MUC) besprochen werden. :-)
Einfach fragen ..., wir freuen uns über jedes neue "Gesicht".

Tipp:

Beispiel um über Jeti/2 Jabber einen IRC Raum zu betreten: (#netlabs)

Jeti/2 > Gruppenchat (MUC) > betreten

Server > jabber.xs4all.nl

Groupchat Server > ejabberd/mod_irc

Nickname > your Nickname

Raum > netlabs%irc.netlabs.org

Tipp:

Google-Talk Anmeldung:

Um bei Google-Talk anzumelden, tragen Sie folgende Server Einstellungen im Profil ein:

>Jabber Server< gmail.com und unter >Erweitert< >Port:< 5223 and Use SSL: An
UND in das Feld >Verbinden mit< talk.google.com

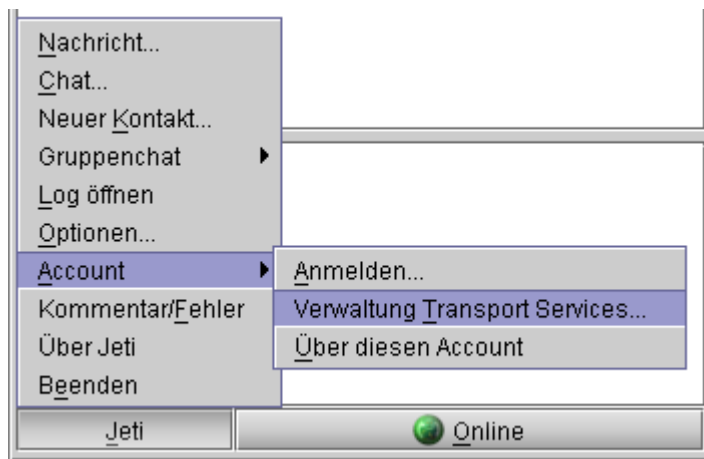
4. Installation von Transporten

Wenn Sie Kontakte über AIM, ICQ, MSN oder Yahoo! haben, können Sie entsprechende Transporte (Gateways) installieren.

Wenn Sie Transporte installieren möchten, fragen Sie vorher im GruppenChat am besten mal nach gut funktionierenden Servern. Nicht jeder Dienst geht über jeden Server gleich gut.

Nutzen Sie die Erfahrungen der anderen Jabber-User.

Gehen Sie unter Jeti/2 > Account auf Verwaltung Transport Services und wählen den Transport den Sie benötigen.



Es dauert einen Moment, bis alle Dienste kontaktiert sind. Es werden nun die Dienste Ihres Heimat-Servers angezeigt.

Klicken Sie auf den Dienst den Sie nutzen möchten.

Nach einem moment erscheint dann das Registrierungs Fenster des entsprechenden Dienstes.



Sie können auch die Transporte anderer Server nutzen.
Dazu müssen Sie **keinen** Account auf dem jeweiligen Server haben.



Sie können jeden öffentlichen Transport von irgend einem öffentlichen Server nutzen.

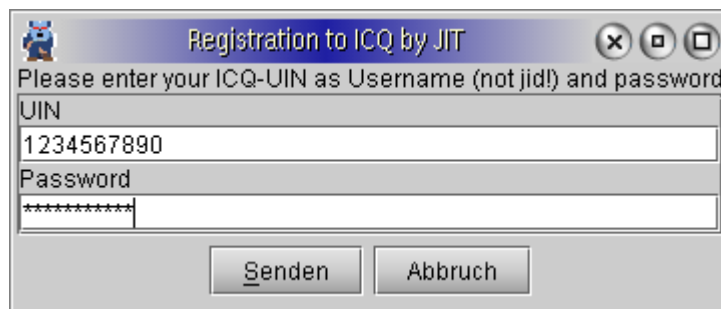
Dazu geben Sie den Namen des Transport-Servers unter >Server< ein und klicken auf >Server Wechseln<

Nach einem moment erscheinen dann die von dem angegebenen Server angebotenen Transporte.

Klicken Sie auf den Dienst den Sie nutzen möchten.



Nach einem moment erscheint dann das Registrierungs Fenster des entsprechenden Dienstes.



Um Messenger ID's zu benutzen, müssen entsprechende Accounts vorhanden sein. Diese können Sie in den Web-Clients der Messenger-Systeme anlegen. AOL, ICQ, Yahoo!, und MSN bieten das an. Mann muss also keinen Messenger der Systeme auf dem Rechner haben.

Nach dem Sie Ihre Transporte angelegt haben, ist es ratsam Jetti/2 einmal neu zu starten, damit beim Neustart alle Dienste initialisiert werden.

Die Transporte müssen Sie natürlich nur anlegen, wenn Sie Kontakte über diese Dienste haben.

Am besten Sie überzeugen Ihre Freunde / Kontakte von den Jabber-Vorteilen :-)

Anmerkung:

Dieses IM-System ist Jabber. Die Transporte sind eine nützliche Erweiterung, aber kein grundlegender Bestandteil von Jabber. Daher freuen Sie sich, wenn die Transporte funktionieren. Wenn nicht, haben Sie eben Pech gehabt..

(Das ist dann aber noch kein Grund auf Jabber zu schimpfen!)

Die proprietären IM-Systeme ändern hin und wieder ihre Protokolle, um andere Clients auszugrenzen (u.a. wegen der Werbeeinnahmen).

Da die Protokolle nicht öffentlich sind, dauert es eine Weile, bis die Transporte angepasst sind. Bringen Sie Ihre Leute lieber zu Jabber! Damit setzen Sie auf ein zukunftssicheres OpenSource System.

5. Adressen

Download von Jeti/2,
<http://www.ehlertronic.de>

Jeti Home-Page: <http://jeti.sourceforge.net/>

Fragen und Bug-Report zu Jeti/2

Server jabber.ccc.de : Raum Jeti/2 + Jeti Support MUC
(jeti2_u_jeti_support@conference.jabber.ccc.de)

Auch werden hier neue Versionen im Support MUC Info bekanntgegeben.
Der Support Raum ist auch per WDC von der Jeti/2 Page aus zu erreichen.

Ebenso können Fehlermeldungen oder Kommentare über
Jeti/2 > Kommentar / Fehler an mich gesendet werden,

eCS / OS/2 User treffen sich auf

Server jabber.ccc.de

Raum eCS / OS/2 MUC

(os2@conference.jabber.ccc.de)

Der Raum ist auch per WDC von der Ehlertronic / eCS Page aus zu erreichen.

Bitte lesen Sie auch Jeti/2 Install und Information

Viel Spaß wünscht

JID ehtron@jabber.ccc.de

support@ehlertronic.de

6. History

Die History finden Sie in der aktuellen Jeti-OS2-eCS.txt Datei,
die sich im Jeti/2 Download-Pack befindet.

Aktuelle Änderungen finden Sie ebenfalls im Jeti-OS2-eCS.txt

With Jabber you have got the finest form of instant messaging, what brings many systems under one heading.

Jabber is a Open Source Instant Messenger System.

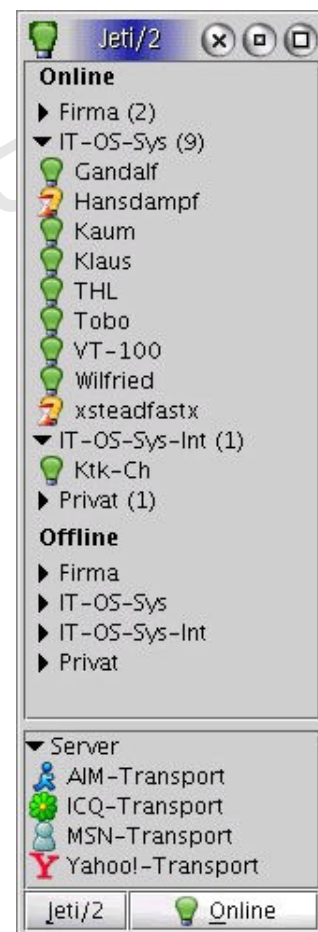
The advantage is obvious.

There is no dependence on proprietary software.

Jabber makes it possibel to use following protocols and to replace each of the messengers, so that there is no need to have serveral Messenger Clients simultaneously. All in one.

Jabber
Google Talk
Mabber
AIM Messenger (AOL Instant Messenger)
ICQ Messenger
Yahoo! Messenger
MSN Messenger
GaduGadu Messenger
IRC

The transports effect the transfer of the messenger services on the Jabber server. In case of a change in the protocol the only thing to be done is to modify the transports of the server. The client does not call for a modification.



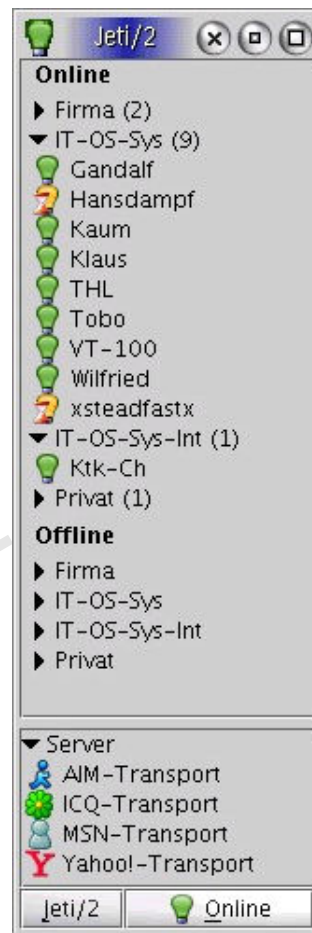
Use can be

made of Jeti/2 in such operating systems as
eCS / OS/2, Linux, Mac, Unix or Windows and other
Java Systems

Please read these instructions carefully and completely even if
you just hate readme files :-)

For particular information concerning the way you have to update
and install Jeti/2 see <Upd-Install.txt> of the Jeti/2 download pack.

1. Main configuration of Jeti/2
2. Group Chat Nickname
3. Information / tips
4. How to install Transports (Gateways)
5. Adresses
6. History



Jeti/2 needs Translators.

If interest to help the project and to translate Jeti/2
into other languages, please contact me in the Jeti/2 Support MUC
Every help is welcome.

Regards ehtron

1 Main configuration of the Jeti/2 Jabber Client

If you **don't** have a Jabber account on a Jabber.server

1-2-jabber.....

The following window will appear when Jeti/2 ist started:

First click <New>



The following window will appear:

Give your profile a name.

e.g. <username@server>.

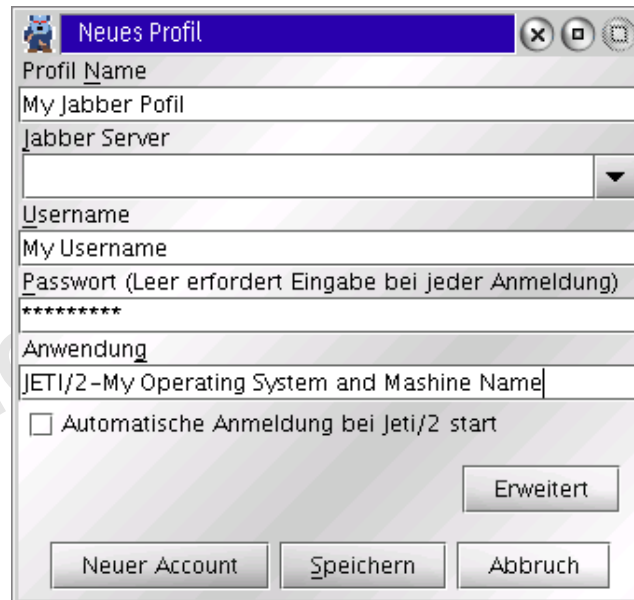
Chose a Jabber server

(See www.Jabber.org)

Enter your (future) username.

(Use small letters!)

Enter your (future)
password



If you have **no** Jabber account
click <new account>



The following query
for your personal data
of your account
ill appear:

goto **1b**.

1a. New profile

Give your profile a name.
e.g. <username@server>.

Chose your the server:

(the name oft the server you've chosen)

Enter your username.
(Use small letters!)

Enter your password.

1b.

Please change <Resource> from JETI to **Jeti/2** and enter your operating system, e.g. Jeti/2-ecs-1.2, Jeti/2-OS/2-MCP4.5, Jeti/2-Linux-Suse9 or Jeti/2-Win2k etc.

This will facilitate the processing of your queries for support

Note: Please set **Jeti/2** into the Resource !

If you log in with several computers the server can tell each of the log-ins of your account from one another. This is a feature by which Jabber distinguishes itself from other services (AIM, ICQ, MSN, Yahoo). It is at the same time that you can be online with your Jabber account on several computers.

If you want to make use of SSL (encryption), (**strongly recommended**), click <Advanced> and change <Port> 5222 into **5223** and click <Use SSL>. If not, leave 5222 unchanged.

If you want to use a proxy server click <Advanced> and <Use Socks Proxy> an enter the datas of your proxy server

That's all.

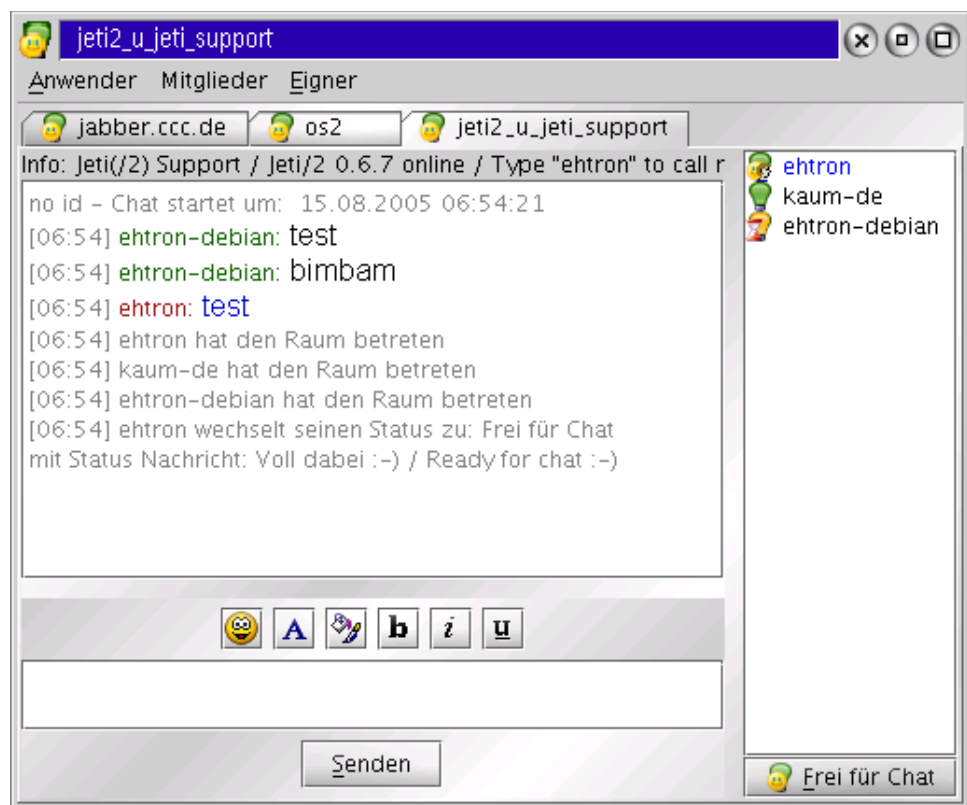
Click <**Save**>
and enter your password in the login window
Click <login> It will take a moment or two if you use SSL.

...Now you are in:-)

2. GruppenChat Nickname

In this version the group chat will start automatically. This option is activated.
The Jeti/2 Support chat room of the server conference.jabber.ccc.de will start immediately.

You can disable this feature. See **2b**.



After the login save the room as bookmark.

In the group chat window click first of all in the left upper corner of the menu <User> and <Bookmark Room>

Now you can enter the

Room via <Jeti/2 > > <Groupchat.>

If you bookmark the Room, please check OFF the autogroupchat Plugin. See **2b**.

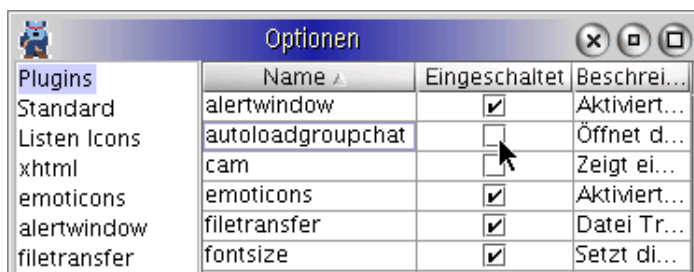
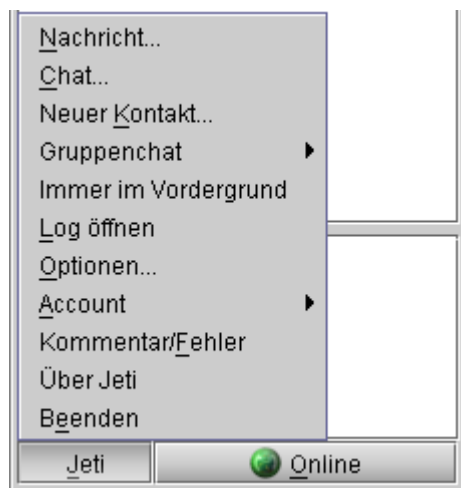
You can meet eCS / OS/2 User at Server Jabber.ccc.de Room eCS / OS/2 MUC
(os2@conference.jabber.ccc.de)

2b. GruppenChat (MUC) Autoloadgroupchat

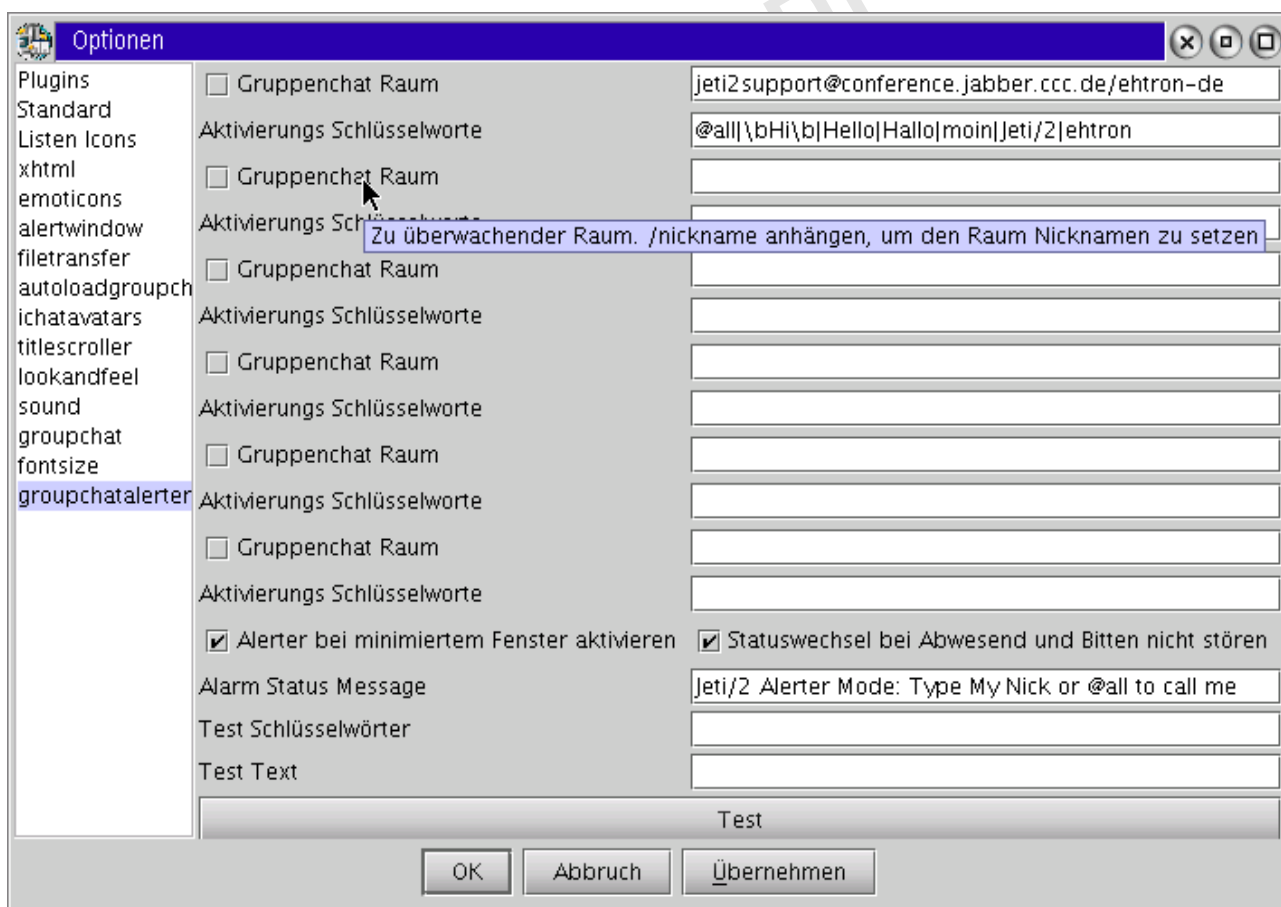
Autoloadgroupchat can be prevented opening automatically by check off the autoloadgroupchat plugin under Jeti/2 > options > Plugins.

To enter the room comfortably again, bookmark the chatroom under User > bookmark.

You can open it by clicking Jeti/2 > groupchat > your bookmark



You can configure the MUC Keyword alerter for GroupChat Rooms by clicking Jeti/2 > Options > groupchatalerter
Please set your nick into the keywords!



Test this interesting function. !

3. Information / Tips

Information:

Your JID (jabber identification) is username@server.
You let other users know your JID if they want to contact you. <Server> is the server on whom you have registered your account. There are thousands of Jabber servers.
You can see your JID by clicking
Jeti/2 > Account > About this Account.

The JID will be used to add a contact to the roster
(Add contact)

Information:

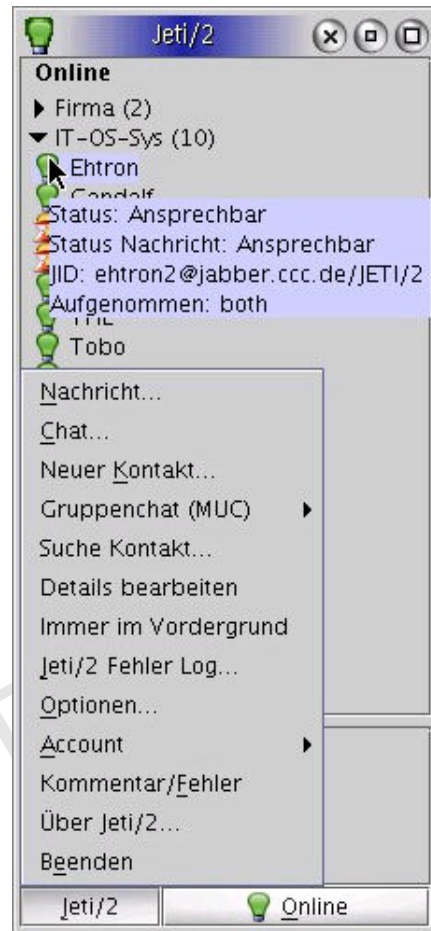
This version of Jeti/2 is provided a Java session close timer to ensure that all Java processes are killed.
That's why it is 10 seconds that Jeti/2 comes to an end.

Information:

News about Jeti/2, new releases or Jabber are published on the Support Groupchat window [Info](#).

Information:

The status of contact is displayed by passing the mouse over the contact.



Information:

Further functions will be displayed in a context menu by clicking the right mouse button on the contact.

Information:

The privat chat (1.1) will be started in a context menu by double clicking the left mouse button on the contact.

Information:

Status messages can be entered in the main window under Online > manage messages

Information:

Status messages can be temporaly changed under Online/change messages.

Information:

To deactivate the scrolling on new messages, click one time into the text window.

Information:

The emoticons are displayed by clicking the right mouse button in the writing area.

Information:

Group chat: @nickname: will be entered by clicking the middle mouse button on the contact.
You can use Strg-N alternatively on the selected contact.

Information:

Group chat: The autocompletion of nicknames ist achieved by Strg-M.

Tip:

Different plugins on different Operating Systems

On Windows please check on the plugins **idle**, **Systemtray** and **Windowsutils**

On Linux please check on the plugin **Systemtray**

On eCS / OS/2 depending upon assigned Java version:

Innotek Java 1.42 please check on the plugin **idle**

Golden Code Java 1.41 please check on plugin **Windowsutils**

Tip:

It is in an unusal manner that most of the Java programs carry into effect Copy&Past not by Strg-Ins and Shift-Ins but by Strg-C and Strg-V

Tip:

In connection with Java it is advisable to have following entries in the eCS / OS/2 config.sys:

```
SET JAVA_HIGH_MEMORY=1  
VIRTUALADDRESSLIMIT=1024
```

Tip:

If you have registered a Jabber account on a server of your choice remain ther.

If you change the server, your Jabber contacts will forget out of the contact to you.

You have to add the contact once again with your new adress.

If you need transports (gateways) use one of your Jabber accounts. If not, a number of problems will be a foregone conclusion.

Tip:

if you have trouble on Startup with many MUC Rooms (Jeti/2 hangs on start)
Switch off the autoloadgroupchat plugin.

Tip:

The lesson of IM (instant messanging) is to log in early in the morning and remain online.

If so, you will be available for your contacts. Constant logging in and out is like unplugging the telephon to go to the toilet:-)

If you have something else to do or you don't want to be adressed, you can give a sign by using the status and status text.

If you want to contact someone you should look for his status by passing the mouse over the contact. May be he is not in;-) (Mouse over)

Tip:

Good manners are as highly esteemed as in »real life«.

Tip:

Anything else may be discussed in the Jeti/2 Support group chat. (MUC) :-)

Simply ask to obtain more information! Newcomers are heartily welcome.

Tip:

Sample to join into a IRC room via Jeti/2 Jabber: (#netlabs)

Jeti/2 > Gruppenchat (MUC) > enter

Server > jabber.xs4all.nl

Groupchat Server > ejabberd/mod_irc

Nickname > your Nickname

Room > netlabs%irc.netlabs.org

Tip:

Google-Talk connect with Jeti/2

To connect to Google-Talk with Jeti/2 enter this server settings in your Profil:

>Jabber Server:< gmail.com and in the >Advanced< section enter >Port:< 5223

check Use SSL and set the field >Connect to< talk.google.com

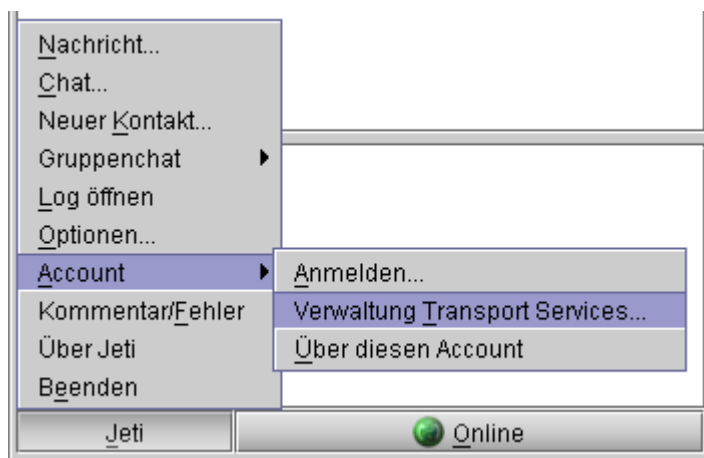
4. Installation of transports

If you have contacts via AIM, ICQ, MSN or Yahoo!, you can instal appropriate transports (gateways).

If you want to instal transports, apply to the group chat for servers, which work well. There is no service that works equally well on any server whatsoever.

Turn the experience of other Jabber user to your own advantage.

Click Jeti/2/Account/Administration transport services and choose the transport you need.



It will take a moment or two till all services are contacted. On the tab you will find the services of your home server.

You don't have to take these services, but you are free to use the transports of other server as well.

It is not necessary to have an account on the server you have chosen.

Its a sample .. you can use every open transport server

If you want to choose ICQ enter your Transport-Server and click <Chance server> and ICQ Transport.

If you want to choose MSN enter your Transport-Server and click <Chance server> and MSN Transport.

If you want to choose AIM enter your Transport-Server and click <Chance server> and AIM Transport.

If you want to choose Yahoo! enter your Transport-Server and click <Chance server> and Yahoo! Transport.



You are asked your name and password for the service you've chosen.



To use messenger IDs you must have an appropriate account. You can register to a messenger system by the web clients. It is not necessary to install a proprietary messenger of the system.

After you've entered your transports, it is recommended to restart Jetti/2 to initialize all services.

You have to register a transport only if you have contacts via these services.

The best thing for you to do is to convince your friends or contacts of Jabber's advantages. :-)

5. Adresses

Download of Jeti/2

<http://www.ehlertronic.de>

Jeti Home-Page:

<http://jeti.sourceforge.net/>

Queries and bug-reports Jeti/2 Support MUC

Also new releases are published on the Support MUC window Info.

Server: jabber.ccc.de : Room Jeti/2 + Jeti Support MUC

(jeti2_u_jeti_support@conference.jabber.ccc.de)

You can enter this room via WDC from the Jeti/2 page also.

Also you can send bug-reports and comments via Jeti/2 > Comment / Bug

You can meet eCS / OS/2 User on

Server jabber.ccc.de Room eCS / OS/2 MUC

(os2@conference.jabber.ccc.de)

You can enter this room via WDC from the Ehlertronic / eCS page also.

Have fun!

JID ehtron@jabber.ccc.de

support@ehlertronic.de

Please read also Jeti/2 installation and Info

6. History

For the history look at Jeti-OS2-eCS.txt!

Current changes you will find in Jeti-OS2-eCS.txt

7. Jeti/2 ScreenShots

